

Se déplacer au quotidien en France

1. SE DÉPLACER EN ZONE RURALE

JE DÉCOUVRE

A la campagne aussi, il faut se déplacer chaque jour.

Comment fait-on ?

1. DU CHEMIN À PARCOURIR

Dans les espaces ruraux comme dans les espaces urbains, on a besoin de se déplacer : pour aller à l'école, au travail, pour se rendre dans les champs ou au bureau, pour faire ses courses et pour aller chez le médecin ou à la bibliothèque...

Les distances à parcourir sont souvent plus grandes qu'en ville : on ne trouve pas tout dans



son village ou sa petite ville et il faut alors se rendre dans un autre village ou dans une ville voisine.

2. LA VOITURE « REINE »

Pour se déplacer, les ruraux utilisent surtout la voiture.

Elle leur permet de circuler facilement, quand ils en ont besoin.

Mais il faut des routes en bon état. Il faut des voies rapides pour rejoindre les villes. Il faut aussi des stations-service pour « faire le plein » et des garagistes pour réparer les véhicules.

En outre, en zone rurale comme en ville, la voiture individuelle consomme de l'énergie et elle est très polluante.



3. LES TRANSPORTS EN COMMUN

Les habitants sont peu nombreux en zone rurale.

De ce fait, les transports en commun y sont moins développés qu'en ville. On trouve donc peu ou pas de bus.

Les trains ne s'arrêtent pas dans les petites gares, ou seulement tôt le matin et tard le soir, pour les gens qui travaillent en ville.

Ceux qui ne possèdent pas de voiture se trouvent très isolés.

Pour les aider, on crée des commerces itinérants et des bus de proximité, qui permettent de circuler dans l'espace proche.

Un bus de proximité



JE RETIENS

A la campagne, la voiture est le moyen de transport le plus utilisé.

L'offre de transports collectifs (bus, train) est en effet réduite et se limite souvent à quelques lignes de bus et des trains qui ne s'arrêtent dans les petites gares que tôt le matin et tard le soir.

Pour aider les ruraux qui ne possèdent pas de voiture et se retrouvent donc très isolés, on crée des commerces itinérants et des bus de proximité.

Se déplacer au quotidien en France

2. SE DÉPLACER DANS LA VILLE

JE DÉCOUVRE

Chaque jour, nous sortons de chez nous pour venir à l'école, aller chez le médecin, rendre visite à un camarade...

Quels moyens de transport utilisons-nous ?

1. À PIED, À BICYCLETTE

Pour les petits déplacements, nous allons à pied, à bicyclette, en trottinette ou en rollers.

Ces moyens de transport respectent l'environnement : ils ne consomment que notre énergie physique, ils ne polluent pas et ne font pas de bruit.

Mais ils demandent que nous soyons prudents.



Pour nous aider, les villes aménagent des pistes cyclables, des feux tricolores. Elles mettent à disposition des vélos en libre-service.

2. LES TRANSPORTS EN COMMUN

Pour les trajets plus longs, nous prenons les transports en commun : le bus, le car, le métro ou le tramway.

Ces moyens de transport sont peu coûteux, mais il faut s'adapter à leurs horaires, faire des « changements » et il y a du monde aux heures de pointe.

Ils consomment de l'énergie et créent de la pollution, mais ils le font pour un grand nombre de passagers à la fois.

Dans le cadre du développement durable, on conseille donc de les privilégier.



Le tramway à Dijon

3. LA VOITURE

Certaines familles possèdent une voiture.

Elles peuvent se déplacer facilement, circuler à l'heure qu'elles veulent, de jour comme de nuit, et se rendre directement là où elles le souhaitent.

Mais il faut supporter les embouteillages aux heures de pointe, trouver une place de stationnement.

En outre, la voiture coûte cher, elle consomme de l'énergie et pollue.

Dans le cadre du développement durable, on nous demande de limiter nos trajets en voiture.



Un embouteillage

JE RETIENS

Dans leur vie quotidienne, les hommes se déplacent pour leurs activités : travailler, aller à l'école, faire des achats, se promener...

Pour leurs petits trajets, ils utilisent des moyens de transport variés : des transports individuels (la marche à pied, le vélo, la voiture...) ou des transports en commun (le bus, le tramway, le métro...) qu'il faut privilégier dans le cadre du développement durable.

Se déplacer au quotidien en France

3. UNE VILLE AMÉNAGÉE POUR LES TRANSPORTS

JE DÉCOUVRE

Tu as sans doute déjà vu des ouvriers réaliser des travaux dans la rue, le quartier ou la commune où tu habites.

Pourquoi y-a-t-il si souvent des travaux dans les rues ?

1. PERMETTRE LES DÉPLACEMENTS

Pour rendre les déplacements possibles, il faut construire des chaussées et des trottoirs, et régulièrement les entretenir pour que des trous ne se creusent pas.

Il faut créer des places de stationnement, installer des panneaux de circulation et des feux tricolores, les contrôler, les régler, les réparer.



Il faut surveiller la circulation et adapter la vitesse des feux tricolores pour limiter les embouteillages.

2. AMÉNAGER LA VILLE

On aménage sans cesse les villes pour faciliter la circulation.

On construit des ponts qui permettent de passer au-dessus des fleuves ou des autres voies de circulation.

On crée des pistes cyclables pour inciter les gens à circuler à vélo.

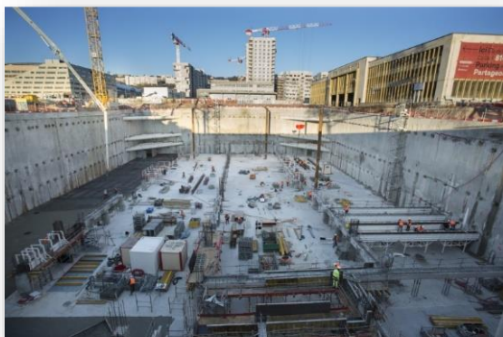
On crée des voies réservées aux transports en commun (bus, tramway) de façon qu'ils évitent les embouteillages.

Là encore, il s'agit d'inciter les citoyens à moins utiliser leur voiture.



Voie réservée aux bus et aux vélos

3. CREUSER LE SOL



Construction d'un parking souterrain

En ville, l'espace manque : il y a partout des rues, des avenues, des bâtiments.

Impossible de créer de nouvelles voies de circulation ou des places de parking supplémentaires.

Alors on le fait dans le sous-sol : on creuse des tunnels pour les voitures ou pour de nouvelles lignes de métro, on crée des parkings souterrains.

Ces travaux sont complexes, car il faut éviter que le sol s'effondre.

Parfois, on découvre des vestiges historiques qu'il faut préserver.

JE RETIENS

On aménage sans cesse les villes pour faciliter la circulation.

Il faut construire des chaussées et des trottoirs et les entretenir, créer des places de stationnement, installer des panneaux de circulation, construire des ponts et des pistes cyclables... Souvent, en ville, l'espace manque et on doit creuser le sol pour créer de nouvelles voies de circulation ou des parkings souterrains.

Se déplacer de ville en ville en France

1. SE DÉPLACER PAR LA ROUTE

JE DÉCOUVRE

Pour circuler en France, nous utilisons souvent la voiture.

Pourquoi choisit-on ce moyen de transport ?

1. LES RAISONS DE SE DÉPLACER

Que nous habitons dans un espace urbain ou dans un espace rural, nous avons parfois besoin de nous déplacer au loin : au-delà de notre « lieu de vie » habituel.

C'est le cas, par exemple, quand on a besoin de consulter un médecin spécialiste, d'aller à l'hôpital, ou parce que notre travail nécessite que nous voyagions.



C'est également le cas quand nous rendons visite à notre famille ou encore quand nous partons en vacances.

2. PRENDRE LA ROUTE

La voiture est le mode de transport préféré des Français, car elle permet d'aller directement et quand on veut d'un endroit à un autre.

Mais elle a des inconvénients : elle coûte cher, elle est dangereuse (*il y a des accidents*), il faut supporter les embouteillages aux heures de pointe et lors des départs en vacances. En outre, elle consomme de l'énergie et pollue.

Le covoiturage permet de limiter le nombre de voitures en circulation, donc les inconvénients.



Deux covoitureurs

3. LE RÉSEAU AUTOROUTIER FRANÇAIS

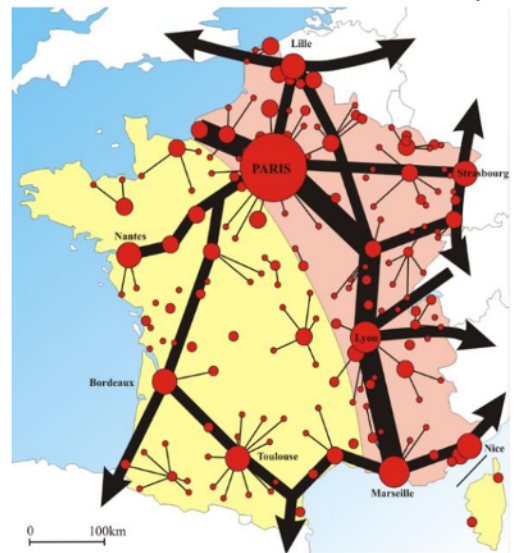
La France possède plus d'un million de kilomètres de routes et d'autoroutes !

Le réseau routier est disposé en étoile autour de Paris : il relie la capitale à toutes les grandes villes.

En revanche, les liaisons directes entre régions sont moins développées : il faut souvent passer par Paris.

Des travaux permettent de moderniser ce réseau : améliorer le trafic, franchir les obstacles (*viaducs, tunnels, ...*), limiter les nuisances...

<https://laclassebleue.fr/>



JE RETIENS



Le réseau urbain français

La voiture est le mode de déplacement préféré des Français car elle permet aux familles de se déplacer facilement et à l'heure qu'elles veulent.

Mais elle a aussi des inconvénients : coût, accidents, embouteillages, pollution, ...

En France, le réseau routier, très dense, est construit en étoile autour de Paris : il part de la capitale pour rejoindre les grandes villes de province.

Se déplacer de ville en ville en France

2. SE DÉPLACER PAR LE TRAIN

JE DÉCOUVRE

Avec la voiture, le train est l'autre mode de transport préféré des Français.
Pourquoi choisit-on ce moyen de transport ?

1. UN RÉSEAU INÉGAL



Pour certains déplacements, les voyageurs préfèrent le train.

Il est rapide et moins fatigant que la voiture (*on peut lire, jouer, se reposer ou manger*), mais il faut se rendre jusqu'à la gare.

Or les régions françaises sont inégalement équipées.

On trouve des gares dans toutes les grandes

villes. En revanche, de nombreuses gares en zone rurale sont fermées. A certains endroits, il n'y a pas de voie ferrée ou aucun train ne passe dessus.

2. LES RÉSEAUX RÉGIONAUX

Chaque région possède son propre réseau ferré : ce sont les TER (*trains express régionaux*) dans les régions, le RER (*réseau express régional*) en Île-de-France.

Certains trains s'arrêtent à chaque gare. D'autres relient directement les grandes villes. Des cars complètent le réseau pour atteindre les zones éloignées des gares.

Les réseaux régionaux sont connectés entre eux et permettent de voyager jusque dans les régions voisines.



Un TER

3. LE TGV



Un TGV

Le TGV, train à grande vitesse, roule à 320 km/heure. Il relie les grandes villes françaises.

Le réseau, longtemps organisé en étoile autour de Paris, permet désormais de traverser la France sans passer par Paris.

Il permet également d'aller dans les pays voisins : en Belgique, en Allemagne, aux Pays-Bas, en Suisse, en Italie, en Espagne et même au Royaume-Uni grâce au tunnel sous la Manche.

JE RETIENS



Le train est un mode de déplacement très apprécié des Français.

Le réseau ferré français recouvre l'ensemble du territoire mais certaines régions sont mieux desservies que d'autres.

Chaque région possède son propre réseau ferré sur lequel circulent des TER, tandis que le TGV relie pour sa part de nombreuses grandes villes françaises entre elles.

Se déplacer de ville en ville en France

3. SE DÉPLACER EN AVION

JE DÉCOUVRE

Au cours des dernières années, le trafic aérien a fortement augmenté.
Comment prendre l'avion aujourd'hui pour ses déplacements ?

1. PRENDRE L'AVION

En France, on peut se déplacer en avion pour aller de ville en ville.

L'avion est rapide et permet d'aller loin : c'est le seul moyen de franchir rapidement les océans, notamment de circuler entre la métropole et l'outre-mer.

Mais c'est le moyen de transport le plus coûteux, même si les compagnies à bas coût



proposent de meilleurs tarifs.

C'est surtout le moyen de transport qui consomme le plus d'énergie et qui pollue le plus.

2. DES AÉROPORTS

Pour prendre l'avion, il faut se rendre à l'aéroport.

Les aéroports ont besoin de grands espaces pour leurs vastes aérogares, qui accueillent les passagers, et pour leurs longues pistes de décollage et d'atterrissage.

C'est pourquoi ils sont installés là où il y a de la place : à la périphérie des villes.

Pour se rendre dans les aéroports, il faut prendre la voiture, les transports en commun ou encore le TGV si l'on vient d'une autre région.



Aéroport de Bordeaux

3. LE RÉSEAU AÉRIEN

En France, les villes importantes disposent toutes d'un aéroport. Elles sont donc reliées entre elles, mais aussi aux grandes villes européennes.

Seuls quelques aéroports, dont ceux situés en outre-mer, peuvent accueillir de gros avions capables d'emmener des passagers à l'autre bout de la planète.

Les autres permettent seulement de petits trajets et, pour voyager au loin, il faut alors passer par un plus gros aéroport et changer d'avion.



Départures Départs				
Flight Vol	Destination Destination	Boarding Embarquement	Gate Porte	Remarks Observations
3 2 8 1	BERLIN	12 : 13	A 4	Arrivé
6 7 6 7	PARIS	12 : 22	B 2	Retardé
1 2 9 1	LONDRES	12 : 53	A 6	Annulé
5 9 8 2	NEW-YORK	13 : 03	A 3	A l'heure
4 4 4 1	TOKYO	13 : 12	C 4	Retardé
5 0 3 0	MADRID	13 : 37	B 1	Prévu

Avions au départ d'un aéroport

JE RETIENS

Les voyageurs sont de plus en plus nombreux à utiliser l'avion comme mode de transport.

L'avion est rapide et permet de parcourir de longues distances, mais c'est aussi le moyen de transport le plus coûteux et le plus polluant.

En France, les villes importantes disposent toutes d'un aéroport et sont donc reliées entre elles mais aussi aux grandes villes européennes.

Se déplacer... En résumé

1 -Les déplacements quotidiens

Dans leur vie quotidienne, les hommes se déplacent pour leurs activités : travailler, aller à l'école, faire des achats, se promener, faire des démarches administratives, aller se faire soigner...

1A - À la campagne - en zone rurale

A la campagne, la voiture est le moyen de transport le plus utilisé.

L'offre de transports collectifs (bus, train) est en effet réduite et se limite souvent à quelques lignes de bus et des trains qui ne s'arrêtent dans les petites gares que tôt le matin et tard le soir.

Pour aider les ruraux qui ne possèdent pas de voiture et se retrouvent donc très isolés, on crée des commerces itinérants et des bus de proximité.

1B - En ville - en zone urbaine

Pour leurs petits trajets, les habitants des villes utilisent des moyens de transport variés : des transports individuels (la marche à pied, le vélo, la voiture...) ou des transports en commun (le bus, le tramway, le métro...) qu'il faut privilégier dans le cadre du développement durable.

1C - Les aménagements pour le transport :

On aménage sans cesse les villes (et, dans une moindre mesure, les campagnes) pour faciliter la circulation. Il faut construire des chaussées et des trottoirs et les entretenir, créer des places de stationnement, installer des panneaux de circulation, construire des ponts et des pistes cyclables... Souvent, en ville, l'espace manque et on doit creuser le sol pour créer de nouvelles voies de circulation ou des parkings souterrains.

2-Les déplacements de ville à ville (en France... ou plus loin)

2A - Les voyages par la route - le transport routier

La voiture est le mode de déplacement préféré des Français car elle permet aux familles de se déplacer facilement et à l'heure qu'elles veulent.

Mais elle a aussi des inconvénients : coût, accidents, embouteillages, pollution, ...

En France, le réseau routier, très dense, est construit en étoile autour de Paris : il part de la capitale pour rejoindre les grandes villes de province.

2B - Les voyages par le train - le transport ferroviaire

Le train est un mode de déplacement très apprécié des Français.

Le réseau ferré français recouvre l'ensemble du territoire mais souvent des villes (plus ou moins grandes) et certaines régions sont mieux desservies que d'autres.

Chaque région possède son propre réseau ferré sur lequel circulent des TER, tandis que le TGV relie pour sa part de nombreuses grandes villes françaises entre elles.

2C - Les voyages en avion - le transport aérien

Les voyageurs sont de plus en plus nombreux à utiliser l'avion comme mode de transport.

L'avion est rapide et permet de parcourir de longues distances, mais c'est aussi le moyen de transport le plus coûteux et le plus polluant.

En France, Seules les villes importantes disposent d'un aéroport et sont donc reliées entre elles mais aussi aux grandes villes européennes... voire mondiales.

point sur les transports :

La marche à pied, le vélo, la trottinette...	
avantages	inconvenients
<p>C'est gratuit à l'utilisation.</p> <p>Ça ne pollue pas.</p> <p>On est assez libre (on part quand on veut, on passe partout)</p> <p>Ça fait du bien à la santé.</p>	<p>C'est lent, c'est fatiguant.</p> <p>On ne va pas loin.</p> <p>C'est inconfortable sous la pluie et quand il fait froid.</p> <p>Ça peut être dangereux.</p>

Le transport routier (voiture, camion, bus...)	
avantages	inconvenients
<p>On est assez libre (on peut suivre toutes les routes).</p> <p>C'est confortable.</p> <p>C'est assez cher pour une seule personne.</p>	<p>Parfois, il y a des embouteillages ou on ne trouve pas de place de parking.</p> <p>Ça coûte cher et ça pollue.</p> <p>C'est dangereux.</p>

Le transport ferroviaire (le train)	
avantages	inconvenients
<p>Très écologique (électrique mais sans batteries).</p> <p>C'est confortable.</p> <p>Très sûr et c'est rapide.</p>	<p>C'est assez cher, surtout si on n'est pas seul.</p> <p>On ne va pas où on veut (de gare en gare) ni quand on veut.</p> <p>C'est bruyant pour les voisins des voies.</p>

Le transport aérien (l'avion)	
avantages	inconvenients
<p>Permet de traverser les océans.</p> <p>Très sûr.</p> <p>Très rapide pour les longues distances</p>	<p>Très cher. Très très polluant.</p> <p>L'attente est longue.</p> <p>On ne va que d'aéroport en aéroport, qui sont rares.</p>

Notes supplémentaires :

.....

.....

.....

.....

.....